

*М.В. Рожкова, старший научный сотрудник лаборатории
начального общего образования ФГБНУ «ИСРО», канд. пед. наук*

**МЕТОДИЧЕСКИЕ РЕКОМЕНДАЦИИ ПО ИСПОЛЬЗОВАНИЮ
МАТЕРИАЛОВ МЕЖДУНАРОДНОЙ ВЫСТАВКИ-ФОРУМА «РОССИЯ» НА
УРОКАХ ЛИТЕРАТУРНОГО ЧТЕНИЯ И ОКРУЖАЮЩЕГО МИРА, 1-4
КЛАСС**

**ТВОРЧЕСКАЯ МАСТЕРСКАЯ
«Урал в сказах П.П. Бажова»
Уральский Федеральный округ (Павильон 75)**

*«Копилка уральского фольклора вместила в себя
многие образцы древнерусской народной поэзии,
массу вариантов общерусского фольклора,
а также уникальные произведения,
созданные творчеством народных мастеров края»
(П.П. Бажов)*

Актуальность темы. Каменный пояс России, Уральские горы, Урал – это удивительный край природных богатств, трудолюбивых мастеров и драгоценных самоцветов, источник необыкновенных легенд и преданий, в которых сказка причудливо переплетается с реальной жизнью. И самобытный фольклор, бытовавший на протяжении многих веков, передававшийся из уст в уста, заиграл всеми красками удивительных самоцветов в произведениях П.П. Бажова, сказочника земли Уральской.

Писатель родился и всю свою жизнь прожил на Урале, любил и знал свой родной край, о котором собрал множество преданий и легенд, ставших основой его сказов. В произведениях П.П. Бажова удивительным образом переплелись сказочные образы легенд и преданий, удивительная природа и труд мастеровых

на Урале, страницы истории заводчиков Демидовых. Ведь основой жизни на Урале был Завод и народные промыслы, поэтому совсем не случайно образ Демидовского завода стал основой стенда Свердловской области на Международной выставке-форуме "Россия".

Сказы Бажова впитали сюжетные мотивы, фантастические образы, колорит народных приданий и народную мудрость и раскрывают духовную красоту и достоинство уральских умельцев, их талант и мастерство.

Предлагаемые **Методические рекомендации** могут быть использованы не только при проведении уроков литературного чтения и окружающего мира, но и при организации внеклассных занятий и мероприятий, посвященных в 2024 году 145-летию П.П. Бажова.

Цели: развивать познавательный интерес к изучению культурного и исторического наследия России – Урала, как одной из уникальных территорий Отечества; расширять представления младших школьников о связи народного устного творчества (сказки, предания) с литературными авторскими сказами (на примере творчества П.П. Бажова), способствовать пониманию особенностей народных промыслов и ремёсел, представленных в литературных произведениях.

Формы организации: познавательные беседы о жизни и творчестве П.П. Бажова, виртуальные экскурсии в дом - музей писателя (г.Екатеринбург - г.Сысерть), выставки книг и иллюстраций к уральским сказам, викторины, конкурсы чтецов, видео экскурсии на производство, представляющее производство Урала (например, каслинское литье), просмотр фильмов и мультфильмов по сказам П.П. Бажова, составление словарика устаревших слов, диалектизмов, выполнение проектов на основе сюжетов сказов.

Объекты изучения: сказы П.П. Бажова на примере следующих произведений: «Медной горы Хозяйка», «Золотой волос», «Серебряное копытце», «Огневушка-Поскакушка», «Чугунная бабушка».

Примеры заданий

Методический комментарий. Дом-музей П. П. Бажова¹ сохранен в первозданном виде. Постоянная экспозиция музея повествует о жизни и творчестве П. П. Бажова. Учитель дополняет выступление экскурсовода яркими деталями, которые помогут создать образ писателя. Для этого предлагается рассказ о музее и фотографии экспонатов.

Задание 1.

Цель. Знакомство с жизнью и творчеством писателя, виртуальная экскурсия в дом-музей П.П. Бажова, работа с различными источниками информации (текст, фотоматериалы и т.д.).

Формулировка задания. Рассмотрите экспонаты музея. Послушайте, как экскурсовод рассказывает туристам о доме-музее П.П. Бажова. Какие свои впечатления от совершенной экскурсии вы бы добавили к рассказу экскурсовода?

Музей расположен в доме, который построил для своей семьи известный уральский писатель Павел Петрович Бажов, автор знаменитых сказов. В 1969 году, через 19 лет после смерти П.П. Бажова, в его доме была открыта экспозиция для посетителей, и музей встретил всех любителей творчества писателя.

Практически вся обстановка дома-музея сохранена именно такой, какая она была при жизни писателя: рабочий кабинет, столовая и одновременно

¹ Сайт дом - музея П.П. Бажова - <https://ompural.ru/museum/dom-muzeu-ppbazhova>

*семейная гостиная, коридор с конторкой, за которой
сказы.*

П.П. Бажов писал

Рассмотрим некоторые экспонаты.



*Перьевая ручка из тростника, которую
сделал сам писатель. Она датирована
тридцатыми годами XX века. Считается, что
именно ею Павел Петрович писал все тексты
до конца жизни.*



*Конторка в доме Бажовых была одним из
главных предметов обстановки, так как
именно на ней были написаны все сказы
автора.*

*А еще, посетив музей, можно увидеть сад. Здесь растут березы, липы,
рябина, черемуха, вишня, яблони – всё это было посажено семьей Бажовых.
Сохранились в саду любимые писателем скамейки под рябиной и столик под
липой.*

Задание 2.

Цель. Выделение особенностей творчества писателя, работа с различными источниками информации (текст).

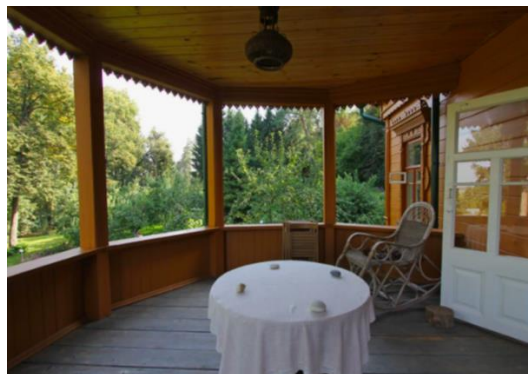
Формулировка задания. Прочитайте текст о П.П. Бажове. Кто повлиял на творчество П.П. Бажова?

На творчество писателя большое влияние оказала его бабушка Авдотья Петровна. Долгими зимними вечерами в семье Бажовых любили усаживаться у печи и слушать бабушкины рассказы. Она своей певучей речью, ярким, сочным народным языком рассказывала о том, как в старину жили люди, о том, как встречались работники рудников с таинственными и фантастическими помощниками – Золотым Полозом или горной Хозяйкой, которые иногда относились к людям по-доброму, а иной раз бывали откровенно враждебны.

Задание 3.

Цель. Знакомство с жизнью и творчеством писателей, виртуальные экскурсии в мемориальные музеи, работа с различными источниками информации (текст, фотоматериалы и т.д.).

Формулировка задания. Совершите виртуальную экскурсию в дом–музей М.М. Пришвина². Сравните экспозицию дома-музея М.М. Пришвина с интерьером дома-музея П.П. Бажова. Что их объединяет? Можно ли предположить, что здесь жили писатели?



Методический комментарий.

² Сайт дома-музея М.М. Пришвина в Дудино. - https://prishvin.ru/virtual_tour

Язык сказов П.П. Бажова достаточно труден для восприятия младшими школьниками, потому что в них много непонятных выражений: архаизмов и диалектизмов. Объяснение речевых особенностей сказов позволяет приобщиться к уральскому говору, присутствующему в сказах. Для того, чтобы было проще объяснить детям непонятные слова, можно использовать просмотр фильмов и мультфильмов по сказам П.П. Бажова, составление словарика устаревших слов и диалектизмов, подбор синонимов, составление предложений с отдельными словами. Также можно предложить следующую тему проекта: «Устаревшая лексика в сказах П.П. Бажова» и другие.

Задание 4.

Цель. Знакомство со сказом «Медной горы Хозяйка», работа с текстом произведения, словарная работа.

Формулировка задания. Проанализируйте текст, выделите устаревшие слова.

*Пошли раз двое наших заводских траву смотреть. А покосы у них дальние были. За Северушкой где-то. День праздничный был, и жарко — страсть. Парун чистый. А оба в горе **робили**, на Гумёшках то есть. **Малахит-руду** добывали, **лазоревку** тоже. Ну, когда и **королек с витком** попадали и там **протча**, что подойдет. Один-от молодой парень был, неженатик, а уж в глазах зеленью отливать стало. Другой постарше. Этот и вовсе **изробленный**. В глазах зелено, и щеки будто зеленью подернулись. И кашлял **завсе** тот человек.*

Словарь.

Робили – работали.

Парун – жаркий день после дождя.

Малахит-руда – медная руда, поделочный камень зеленого цвета.

Лазоревка – ярко-синий минерал, азурит.

Королек с витком – самородная медь.

Протча – прочие.

Изробленный – изработанный, бессильный.

Завсе – постоянно.

Задание 5.

Цель. Знакомство со сказом «Медной горы Хозяйка», работа с текстом произведения, работа с описанием портрета героини, выделение художественно-выразительных средств.

Формулировка задания. Прочитайте отрывок текста и найдите описание героини. Какие приёмы использует автор для создания образа?

В лесу-то хорошо. Пташки поют-радуются, от земли воспарение, дух легкий. Их, слышь-ко, и разморило. Дошли до Красногорского рудника. Там тогда железню руду добывали. Легли, значит, наши-то на травку под рябиной да сразу и уснули. Только вдруг молодой, ровно его кто под бок толкнул, проснулся. Глядит, а перед ним на грудке руды у большого камня женщина какая-то сидит. Спиной к парню, а по косе видать — девка. Коса сиза-черная и не как у наших девок болтается, а ровно прилипла к спине. На конце ленты не то красные, не то зеленые. Сквозь светлеют и тонко этак позванивают, будто листовая медь. Дивится парень на косу, а сам дальше примечает. Девка небольшого роста, из себя ладная и уж такое крутое колесо — на месте не посидит. Вперед наклонится, ровно у себя под ногами ищет, то опять назад откинется, на тот бок изогнется, на другой. На ноги вскочит, руками замашет, потом опять наклонится. Одним словом, артуть-девка. Слышать — лопочет что-то, а покаковски — неизвестно, и с кем говорит — не видно. Только смеешком все. Весело, видно ей. Парень хотел было слово молвить, вдруг его как по затылку стукнуло. «Мать ты моя, да ведь это сама Хозяйка! Ее одежда-то. Как я сразу не заметил? Отвела глаза косой-то своей». А одежда и верно такая, что другой на свете не найдешь. Из шелкового, слышь-ко, малахиту платье. Сорт такой бывает. Камень, а на глаз как шелк, хоть рукой погладить.

Задание 6.

Цель. Знакомство со сказом «Золотой волос»: слушание сказа или просмотр мультфильма³. Оценка сюжета и художественных особенностей, ответ на вопрос: чем сказ отличается от сказки? Анализ художественно-выразительных средств в изображении уральской природы, образов и персонажей сказов.

Формулировка задания. Какие особенности народной сказки вы отметили в произведении? Какое впечатление произвел на вас сюжет сказа? Какие слова для описания можно подобрать, чтобы описать гнев Полоза, его могущество и суровый характер? Представьте, что вы наблюдаете поведение Полоза: гневного, рассерженного на непослушную дочь. Как бы вы описали его?

Методический комментарий. Сказы П.П. Бажова всегда вызывали интерес у мастеров-иллюстраторов и специалистов книжной графики. При выполнении заданий, обучающиеся оценивают художественно-выразительные средства, которые использованы в сказах и в иллюстрациях художников, и делают вывод. Например, Хозяйка Медной горы —могущественная хранительница драгоценных пород и камней. Перед людьми она предстает то в виде прекрасной женщины с неподвижной косой, то в виде ящерицы с короной на голове. Платье на ней из шелкового малахита то блестит, будто стекло, то сверкает алмазной россыпью, то медным станет, то зеленым шелком.

По итогам работы с иллюстрациями можно предложить нарисовать свою иллюстрацию к выбранному сказу и создать экспозицию художественно-творческого проекта «Дорогами сказов П.П. Бажова».

Задание 7.

Цель. Знакомство с творчеством художников, иллюстрирующих сказы П.П. Бажова.

³ <https://www.culture.ru/live/movies/12087/zolotoi-voles>

Формулировка задания. Сравните изображения Хозяйки Медной горы. Какие эпизоды из сказа изобразили художники? Оцените цветовое решение при изображении костюма Хозяйки Медной горы: почему именно этот цвет использовали художники?



Иллюстрация Н.Кочергина

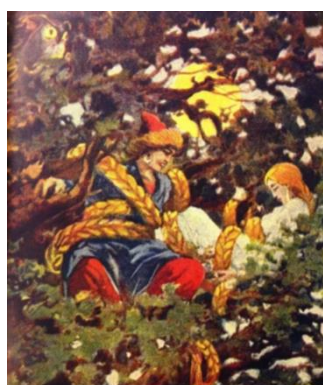


Иллюстрации В. Назарука

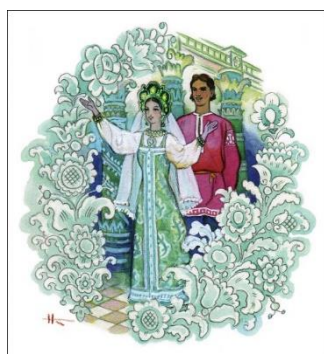
Задание 8.

Цель. Знакомство с творчеством художников, иллюстрирующих сказы П.П. Бажова.

Формулировка задания. Рассмотрите иллюстрации и назовите, какие герои сказов изображены на них. Установите соответствие между иллюстрациями и названиями сказов: «Огневушка-Поскакушка», «Медной горы Хозяйка», «Золотой волос», «Серебряное копытце».



А.Кудрин



Н.Кочергин



М.Успенская



Н.Кочергин

Методический комментарий. Еще один интересный материал для работы с обучающимися – это тексты сказов, которые становятся материалом для расширения сведений о географических объектах, связанных с окрестностями, представленными в произведениях П.П. Бажова. Сказ «Медной горы Хозяйка», например, связан с месторождением меди вблизи Полевского завода – Гумешками, который иначе называли Медной горой. А образы из сказов «Каменный цветок» и «Медной горы Хозяйка» нашли отражение на гербе города Полевской Свердловской области в виде зеленого каменного цветка с коронованной золотой (желтой) ящерицей.



Задание 9.

Цель. Чтение отрывка из сказа «Медной горы Хозяйка»: анализ текста, оценка заголовка произведения, определение географических объектов и характеристика различных минералов.

В сказе встречаются различные разновидности меди: полевская медь и корольковая медь, желтяки и серяки с крапинкой, бурая руда с медным блеском. Поделочные камни и минералы: малахит, из которого был вырезан каменный цветок, змеевик, слюда. Дорогие поделочные камни -медный изумруд и алмазы.

Формулировка задания. О каких минералах говорится в отрывках? Как вы думаете, почему сказ называется «Медной горы Хозяйка»?

Все ящерицы-то сбились в одно место, - как пол узорчатый под ногами стал. Глядит Степан - батюшки, да ведь это руда медная! Всяких сортов и хорошо отшлифована. Слюдка тут же, и обманка, и блески всякие, кои на малахит походят»

«И видит Степан громадную комнату, а в ней постеля, столы, табуреточки – всё из корольковой меди. Стены малахитовые с алмазом, а потолок тёмно-красный под чернетью, а на ём цветки медны».

«- Да ведь это медный изумруд! Редкостный камень, дорогой... Потом уж кто-то вызнал, что это у Степана слёзы Хозяйки Медной горы были.

Задание 10.

Цель: Работа с научно-познавательным текстом о самом большом в мире самородке малахита⁴.

Формулировка задания. Прочитайте текст. Где был найден самый большой самородок малахита? В каких сказах действие связано с Гумешевским рудником? Кто подарил самородок Екатерине II? В каких сказах он был персонажем?

Один из самых популярных самоцветов XVIII века, хорошо знаком нам с детства по сказкам П.П. Бажова о Хозяйке Медной горы — малахит! Малахит - исключительный по своей красоте материал, его название, по одной из версий, переводится, как «зелёный цветок».

Малахит весом в полторы тонны хранится в петербургском Горном музее. Он самый большой в мире! Самородок был найден на Гумешевском руднике близ Полевского завода на Урале. По легенде вначале глыба малахита была в два раза больше и весила три тонны, но из-за технических особенностей месторождения весь не смог пройти сквозь узкий створ выработок, пришлось откалывать о него куски.

Владелец рудника - Турчанинов подарил малахит Екатерине II, а она пожертвовала его Горному училищу, где его можно увидеть и сейчас! В музее минерал расположен в специальном месте, под которым построен кирпичный колодец, служащий дополнительным укреплением.

⁴ По материалам сайта Горного музея в Санкт-Петербурге // <https://museum.spmi.ru/stonetales>



Задание 11.

Цель. Сравнение двух видов текста: научно-познавательного и художественного. Определение особенностей текста.

Формулировка задания. Прочитайте и определите вид текста: научно-познавательный или художественный. Объясните, почему вы так решили.

Малахит — один из главных минералов меди. В природе он всегда образуется там, где есть её залежи. Кристаллы минерала формируются в виде тонких иголочек, которые разрастаются из центра и создают лучистые шары.

При письме чертеж послал. Там тоже чаша нарисована со всякими штуками. По ободку кайма резная, на поясе лента каменная со сквозным узором, на подножке листочки. Одним словом, придумано.

Задание 12.

Цель. Составление текста-описания.

Формулировка задания. Рассмотрите фотографии изделий из малахита в Эрмитаже. Составьте описание любого изделия из малахита.



Методический комментарий. Одним из знаменитых уральских промыслов было каслинское литье из чугуна, невероятной красоты и тонкости. Выдающимся шедевром каслинского литья стал Чугунный павильон, изготовленный в качестве выставочной витрины на Всемирной выставке в Париже 1900 года. Сейчас он демонстрируется в музее Изобразительных искусств г. Екатеринбурга.

Задание 13.

Цель. Знакомство со сказом «Чугунная бабушка»: слушание сказа. Оценка сюжета и раскрытие темы труда уральских мастеров. Проанализировать художественно-выразительные средства в изображении образов и персонажей.

Формулировка задания. О каком мастере говорится в сказе? Почему мастер решил лепить бабу Анистю? Какие качества каслинских мастеров подчеркивает П.П. Бажов? Как вы понимаете фразу «Работа — она штука долговечная. Человек умрет, а дело его останется»? Объясните. Рассмотрите изделия мастеров каслинского литья, опишите представленные фигурки. В чем выразилось мастерство каслинских умельцев?



Дополнительный материал

Мультфильмы по сказам П.П. Бажова: "Огневушка-поскакушка", "Серебряное копытце", "Горный мастер", "Золотой волос", "Каменный цветок", "Малахитовая шкатулка", "Медной горы Хозяйка", "Подаренка", "Синюшкин колодец".

Литература для педагога:

- С Бажовым по Уралу : путеводитель : четырнадцать маршрутов по бажовским сказам / авт. текста А. П. Черноскутов. – Екатеринбург : Сократ, 2012.
- Бажовская энциклопедия. – Екатеринбург: Сократ, 2014.
- Каменный пояс России. Путешествие по Уралу с детскими писателями. – Екатеринбург: Генри Пушель, 2013.
- Сказы П. Бажова в рисунках Н. Кочергина. Комплект открыток. – М.: ООО «Издательство «Речь», 2016 г.
- Сказы П. Бажова. Выпуск 1. Комплект открыток / Худож. В. Назарук - Москва : Изобразительное искусство, 1989.