



ИНСТИТУТ СТРАТЕГИИ  
РАЗВИТИЯ ОБРАЗОВАНИЯ

федеральное государственное  
бюджетное научное учреждение




# Возможности портала РЭШ для оценки функциональной грамотности обучающихся (на примере оценки читательской грамотности)

Кузнецова Марина Ивановна  
д.п.н., вед. науч. сотрудник Института стратегии развития образования



# Возможности портала РЭШ для оценки функциональной грамотности обучающихся

<https://edsoo.ru/metodicheskie-seminary/ms-funkczionalnaya-gramotnost/>

ЕДИНОЕ СОДЕРЖАНИЕ  ОБЩЕГО ОБРАЗОВАНИЯ  

Главная Новости Конструктор рабочих программ Рабочие программы Методические материалы

писать

## Формирование и оценка функциональной грамотности школьников

**Подробнее о проекте**

**Зачем реализуется?**  
Приоритетной целью государственной образовательной политики является вхождение Российской Федерации в десятку лидеров стран по качеству общего образования. Одним из направлений выступает формирование в системе общего образования функциональной грамотности обучающихся. Цель проекта – обеспечить информационно-методическую, научную поддержку педагогов по формированию функциональной грамотности школьников.

**Когда реализуется?**  
С 2019 по 2024 годы

**Как реализуется?**  
Путем разработки учебно-методических материалов (банков заданий, рабочих программ и методических рекомендаций) по формированию и оценке функциональной грамотности, а также организации и проведения методических семинаров для региональных, муниципальных, школьных команд по формированию и оценке функциональной грамотности школьников

**Какие вопросы обсуждаются на семинарах?**  
Реализация требований ФГОС по формированию функциональной грамотности в учебном процессе и в рамках мониторинговых исследований, практики реализации программы внеурочной деятельности, опыт регионов и отдельных образовательных организаций.

**Кем координируется?**  
Задача по обеспечению организационно-методического сопровождения и координации деятельности субъектов РФ по включению методологии и методического инструментария формирования и оценки функциональной грамотности школьников в региональные системы повышения квалификации и методической поддержки педагогов возложена на ФГБНУ "ИСРО"

План семинаров "Формирование и оценка функциональной грамотности" на 2023-2024 учебный год

[Смотреть](#)

Диагностика по функциональной грамотности

[Смотреть](#)

**Видеоинструкция в электронном банке заданий по работе функциональной грамотности**

[Смотреть](#)

Методические материалы семинара 20.10.2023

[Скачать](#)

Координационный центр по работе с субъектами Российской Федерации по вопросам проведения диагностики по функциональной грамотности


[Смотреть](#)


Формирование функциональной грамотности

[Смотреть](#)

Начало проекта. Форум функциональной грамотности 2019 года

[Смотреть](#)


 Архив 2021-2022

 Архив 2022-2023



[https://edsoo.ru/wp-content/uploads/2023/10/videoinstrukciya\\_rabota-na-resh.mp4](https://edsoo.ru/wp-content/uploads/2023/10/videoinstrukciya_rabota-na-resh.mp4)

Видеоинструкция в электронном  
банке заданий по работе  
функциональной грамотности

 Смотреть



## Видеоинструкция

для учителя по проведению входной диагностической  
работы в Электронном банке заданий для оценки  
функциональной грамотности



# Возможности портала РЭШ для оценки функциональной грамотности обучающихся

<https://edsoo.ru/metodicheskie-seminary/ms-funkczionalnaya-gramotnost/>

ЕДИНОЕ СОДЕРЖАНИЕ ОБЩЕГО ОБРАЗОВАНИЯ

Главная Новости Конструктор рабочих программ Рабочие программы Методические материалы

## Формирование и оценка функциональной грамотности школьников

Подробнее о проекте

**Зачем реализуется?**  
Приоритетной целью государственной образовательной политики является входение Российской Федерации в десятку лидеров стран по качеству общего образования. Одним из направлений выступает формирование в системе общего образования функциональной грамотности обучающихся. Цель проекта – обеспечить информационно-методическую, научную поддержку педагогов по формированию функциональной грамотности школьников.

**Когда реализуется?**  
С 2019 по 2024 годы

**Как реализуется?**  
Путем разработки учебно-методических материалов (банков заданий, рабочих программ и методических рекомендаций) по формированию и оценке функциональной грамотности, а также организации и проведения методических семинаров для региональных, муниципальных, школьных команд по формированию и оценке функциональной грамотности школьников

**Какие вопросы обсуждаются на семинарах?**  
Реализация требований ФГОС по формированию функциональной грамотности в учебном процессе и в рамках мониторинговых исследований, практики реализации программы внеурочной деятельности, опыт регионов и отдельных образовательных организаций.

**Кем координируется?**  
Задача по обеспечению организационно-методического сопровождения и координации деятельности субъектов РФ по включению методологии и методического инструментария формирования и оценки функциональной грамотности школьников в региональные системы повышения квалификации и методической поддержки педагогов возложена на ФГБНУ "ИСРО"

План семинаров "Формирование и оценка функциональной грамотности" на 2023-2024 учебный год  
[Смотреть](#)

Диагностика по функциональной грамотности  
[Смотреть](#)

Видеоинструкция в электронном банке заданий по работе функциональной грамотности  
[Смотреть](#)

Материалы организационного семинара 20.10.2023  
[Скачать](#)

Координационный центр по работе с субъектами Российской Федерации по вопросам проведения диагностики по функциональной грамотности  
[Смотреть](#)

Формирование функциональной грамотности  
[Смотреть](#)

Начало проекта. Форум функциональной грамотности 2019 года  
[Смотреть](#)


Архив 2021-2022  
Архив 2022-2023







## Возможности портала РЭШ для оценки функциональной грамотности обучающихся

### Материалы организационного семинара 20.10.2023

 Скачать

 diagnostika-po-fg\_20.10.23 (4).zip  
4,2 МБ • Готово

 Ковалева ГС_О проведении диагностики	Foxit Reader PDF Document	1 307 КБ	Нет	1 423 КБ	9%
 Котенёва ОИ_Оргсхема взаимодействия	Foxit Reader PDF Document	951 КБ	Нет	1 010 КБ	6%
 Новичков СС_Электронный банк заданий	Foxit Reader PDF Document	2 052 КБ	Нет	2 207 КБ	8%
 Ссылка на запись семинара 20.10.2023	Документ Microsoft Word	10 КБ	Нет	13 КБ	22%



# Возможности портала РЭШ для оценки функциональной грамотности обучающихся

Материалы организационного семинара 20.10.2023

Скачать

Ковалева ГС_О проведении диагностики	Foxit Reader PDF Document	1 307 КБ	Нет	1 423 КБ	9%
Котенёва ОИ_Оргсхема взаимодействия	Foxit Reader PDF Document	951 КБ	Нет	1 010 КБ	6%
Новичков СС_Электронный банк заданий	Foxit Reader PDF Document	2 052 КБ	Нет	2 207 КБ	8%
Ссылка на запись семинара 20.10.2023	Документ Microsoft Word	10 КБ	Нет	13 КБ	22%

## ГРАМОТНОСТИ



МИНИСТЕРСТВО ПРОСВЕЩЕНИЯ  
РОССИЙСКОЙ ФЕДЕРАЦИИ



ФЕДЕРАЛЬНЫЙ ИНСТИТУТ  
ЦИФРОВОЙ ТРАНСФОРМАЦИИ  
В СФЕРЕ ОБРАЗОВАНИЯ



Федеральное государственное бюджетное научное учреждение  
ИНСТИТУТ СТРАТЕГИИ  
РАЗВИТИЯ ОБРАЗОВАНИЯ



# ЦИКЛОГРАММА ПРОВЕДЕНИЯ СЕМИНАРОВ "ФОРМИРОВАНИЕ И ОЦЕНКА ФУНКЦИОНАЛЬНОЙ ГРАМОТНОСТИ" ДЛЯ РЕГИОНАЛЬНЫХ КОМАНД В 2021- 2022 УЧЕБНОМ ГОДУ

Архив 2021-2022

Архив 2022-2023

## ПРОГРАММА ПОСТОЯННО ДЕЙСТВУЮЩЕГО СЕМИНАРА "ФОРМИРОВАНИЕ И ОЦЕНКА ФУНКЦИОНАЛЬНОЙ ГРАМОТНОСТИ"

ДАТА	ТЕМА	ВЫСТУПАЮЩИЙ	ВИДЕОЗАПИСЬ
12.11.21	Какие тексты нужны для формирования читательской грамотности?	Чабан Татьяна Юрьевна, руководитель отдела мониторинга качества образования КГКСУ "Центр оценки качества образования" (г. Красноярск)	<a href="https://youtube.com/playlist?list=PLKLyHWrXJxNNr_WObG9jppqxAitx9TAkO">https://youtube.com/playlist?list=PLKLyHWrXJxNNr_WObG9jppqxAitx9TAkO</a>

Какие тексты нужны для формирования читательской грамотности?

[https://youtube.com/playlist?list=PLKLyHWrXJxNNr\\_WObG9jppqxAitx9TAkO](https://youtube.com/playlist?list=PLKLyHWrXJxNNr_WObG9jppqxAitx9TAkO)

Какие задания нужны в образовательном процессе для формирования читательской грамотности

[https://youtube.com/playlist?list=PLKLyHWrXJxNNr\\_WObG9jppqxAitx9TAkO](https://youtube.com/playlist?list=PLKLyHWrXJxNNr_WObG9jppqxAitx9TAkO)

Обновленный банк заданий для формирования и оценки функциональной грамотности. Особенности использования в учебном процессе, для внутришкольного мониторинга и в системе повышения квалификации педагогических кадров

[https://youtube.com/playlist?list=PLKLyHWrXJxNNr\\_WObG9jppqxAitx9TAkO](https://youtube.com/playlist?list=PLKLyHWrXJxNNr_WObG9jppqxAitx9TAkO)



На начало 2023 – 2024 учебного года в РЭШ

Количество  
диагностических работ  
доступных педагогам:

**132**

Количество комплексных  
заданий доступных  
педагогам:

**242**

Более **1 700** тыс. уникальных заданий





## Количество созданных учителями мероприятий в разрезе грамотностей

- ЧГ** читательская грамотность **26%**
- МГ** математическая грамотность **24%**
- ЕНГ** естественно-научная грамотность **18%**
- ФН** финансовая грамотность **13%**
- ГК** глобальные компетенции **10%**
- КМ** креативное мышление **9%**





# Возможности портала РЭШ для оценки читательской грамотности обучающихся

## Уровни читательской грамотности

### PIRLS высший уровень

Учащиеся могут воспринимать текст целостно и в то же время понимать отдельные единицы текста в их взаимосвязи; могут опираться на текст для обоснования собственных интерпретаций авторской позиции.

### PISA высший уровень (6 уровень)

Читатель способен детально и точно интерпретировать текст в целом, все его части, каждую единицу информации, сообщенной в самых глубинных слоях текста, и каждую, даже самую неприметную деталь формы, которая лишь косвенно связана с вопросом. Читатель демонстрирует полное и подробное понимание нескольких текстов и связей между ними. От читателя требуется понимание незнакомых ему идей, выраженных в тексте или текстах, содержащих противоречивую информацию. Для интерпретации этих идей читателю необходимо самостоятельно строить абстрактные понятия, привлекать фоновые, в том числе академические знания. Читатель способен давать критическую оценку сложному тексту на незнакомую тему. Сравнивая информацию из разных текстов, анализируя явные и скрытые цели авторов, оценивая качество и достоверность источников, он может выявлять расхождения и противоречия между текстами, делать выводы и выдвигать гипотезы на основании прочитанного, опираясь одновременно на несколько критериев, соединяя разрозненную информацию и учитывая несколько точек зрения.



# Возможности портала РЭШ для оценки читательской грамотности обучающихся

## Уровни читательской грамотности

### PIRLS высший уровень

Учащиеся могут воспринимать текст целостно и в то же время понимать отдельные единицы текста в их взаимосвязи; могут опираться на текст для обоснования собственных интерпретаций авторской позиции.

### PISA 2 уровень

Читатель способен верно выбрать интернет-источник с необходимой информацией из перечня, опираясь на явные, иногда сложные подсказки, найти в тексте одну или несколько единиц информации, требующей дополнительного, но несложного осмысления, распознать главную мысль текста, понять связи отдельных частей текста, интерпретировать отдельные части текста, сравнивая или противопоставляя отдельные сообщения текста и оценивая аргументы, которыми они подкреплены. Может формулировать несложные выводы, даже когда тексты содержат некоторую «зашумляющую» информацию, размышлять о цели небольшого текста или конкретного фрагмента, если эта цель явно выражена, понимать назначение простых приемов графического выделения информации.



# Возможности портала РЭШ для оценки читательской грамотности обучающихся

[https://ozp.instrao.ru/images/2020/OZP\\_2\\_2\\_70\\_2020.pdf](https://ozp.instrao.ru/images/2020/OZP_2_2_70_2020.pdf)



## СОДЕРЖАНИЕ

Вступительное слово ..... 6

### РАЗРАБОТКА НАЦИОНАЛЬНОГО ИНСТРУМЕНТАРИЯ ПО ФОРМИРОВАНИЮ ФУНКЦИОНАЛЬНОЙ ГРАМОТНОСТИ

*К. П. Вергелес,*  
*Г. С. Ковалева,*  
*Н. И. Колачев,*  
*О. И. Садовщикова* ..... 8

Опыт предоставления обратной связи  
в процессе оценки и формирования  
функциональной грамотности

*Ю. Н. Гостева,*  
*М. И. Кузнецова,*  
*Л. А. Рябинина,*  
*Г. А. Сидорова,*  
*Т. Ю. Чабан* ..... 155

Проблемы оценки и формирования  
функциональной читательской грамотности  
учеников основной школы

Группы читательских умений	Один текст	Множественный текст	
Локализация информации	Просмотр и поиск	Поиск и выбор соответствующего текста	Группы читательских умений
Понимание. Интеграция и интерпретация	Выявление буквального смысла Обобщение и формулирование выводов	Обобщение и формулирование выводов	Находить и извлекать информацию Интегрировать и интерпретировать информацию Оценивать содержание и форму текста
Рефлексия и оценка	Оценка качества и надежности текста Размышление над содержанием и формой текста	Выявление и анализ противоречий	Использовать информацию из текста



# Есть ли особенности формирования читательской грамотности в основной школе?

Целенаправленная работа над стратегиями чтения (целевые установки, вид чтения, совокупность приемов).

Соотнесение цели и вида чтения (понимание того, что выбор стратегии зависит от решаемой задачи).

Работа с текстами, в которых содержится противоречивая информация.

Работа с множественными текстами

Необходимость объединения усилий разных педагогов-предметников при формировании читательской грамотности как метапредметного результата.



# Основные трудности формирования читательской грамотности

Трудности в работе со схемами, картами, в соотнесении вербальной и невербальной информации.

Трудности понимания фактологической информации (сюжет, последовательность событий и т.п.)

Сложности с установлением взаимосвязи между элементами/частями текста или текстами и с формулированием выводов на основе интеграции информации из разных частей текста или разных текстов

Трудности со сравнением и сопоставлением нескольких единиц информации, имеющих в тексте.

Неразличение фактов и мнений.

Неразличение источников: при работе с множественным текстом (например, статья и чат) ученики не могут определить, в каком тексте (из двух или трёх) находится информация, соответствующая содержанию вопроса.



# Возможности портала РЭШ для оценки читательской грамотности обучающихся

## Перечень читательских умений по группам

Группа «Находить и извлекать информацию» включает следующие умения: определять место, где содержится искомая информация (фрагмент текста, гиперссылка, ссылка на сайт и т.д.); уточнять поисковый запрос; находить и извлекать одну единицу информации; находить и извлекать несколько единиц информации, расположенных в одном фрагменте текста; находить и извлекать несколько единиц информации, расположенных в разных фрагментах текста; находить и извлекать несколько единиц информации, расположенных в разных текстах; определять наличие / отсутствие информации.

- Информация дана в явном виде и содержится в одном предложении.
- Информация дана в явном виде, содержится в одном предложении, но есть конкурирующая информация
- Информация дана в явном виде, но в двух предложениях.
- Информация дана в явном виде, но в разных фрагментах одного текста.
- Информация дана в явном виде, но в разных текстах, объединенных в множественный текст.





# Возможности портала РЭШ для оценки читательской грамотности обучающихся

☰ Марина Кузнецова

📅 Мероприятия

Мероприятия / Создание мероприятия

## Новое мероприятие

Название мероприятия

- Глобальные компетенции
- Естественнонаучная грамотность
- Креативное мышление
- Математическая грамотность
- Финансовая грамотность
- Читательская грамотность

Дата проведения

Контрольно-измерительный материал

Вариант	Время на выполнение	КИМ	Материалы	
Вариант 1		Укажите КИМ		✕

## Выбор КИМ

Фильтр классов:

6



- Читательская грамотность. Диагностическая работа (2021), вариант 1 / 6 класс  
требуется экспертного оценивания  
40 минут
- Читательская грамотность. В переводе на человеческий (10 заданий), 40 минут / 6 класс  
требуется экспертного оценивания  
40 минут
- Читательская грамотность. Континент-призрак (6 заданий), 30 минут / 6 класс  
требуется экспертного оценивания  
30 минут
- Читательская грамотность. На уроке немецкого (6 заданий), 20 минут / 6 класс  
требуется экспертного оценивания  
20 минут
- Читательская грамотность. В новой школе (10 заданий), 40 минут / 6 класс  
требуется экспертного оценивания  
40 минут
- Читательская грамотность. 6 класс. Диагностическая работа 2022. Вариант 1. 40 минут. / 6 класс  
требуется экспертного оценивания  
40 минут



- Читательская грамотность. Цветок на земле (6 заданий), 30 минут / 6 класс  
требуется экспертного оценивания  
30 минут
- Читательская грамотность. Диагностическая работа (2021), вариант 2 / 6 класс  
требуется экспертного оценивания  
40 минут
- Читательская грамотность. Три сита (6 заданий), 20 минут / 6 класс  
требуется экспертного оценивания  
20 минут
- Читательская грамотность. 6 класс. Диагностическая работа 2022. Вариант 2. 40 минут. / 6 класс  
требуется экспертного оценивания  
40 минут



Выбор КИМ



Фильтр классов:

6



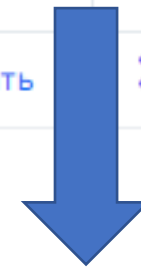
- Читательская грамотность. 6 класс. Экзамен. 35 минут. / 6 класс  
требуется экспертного оценивания  
35 минут
- Читательская грамотность. 5 класс. Чудеса острова Кижи. 35 минут. / 6 класс  
требуется экспертного оценивания  
35 минут



Выбрать

Отмена

Вариант	Время на выполнение	КИМ	Материалы	
Вариант 1	40 минут	Читательская грамотность. 6 класс. Диагностическая работа 2022. Вариант 1. 40 минут.	Показать	✕
Вариант 2	40 минут	Читательская грамотность. 9 класс. Диагностическая работа 2022. Вариант 2. 40 минут.	Показать	✕



**ЧИТАТЕЛЬСКАЯ ГРАМОТНОСТЬ (6 класс)**  
Характеристики заданий и система оценивания

**Вариант 1**

ЗАДАНИЕ 1. НАЦИОНАЛЬНЫЙ ПАРК «РУССКАЯ АРКТИКА». (1 из 12). МФГ_ЧТ_6_017_01	
ХАРАКТЕРИСТИКИ ЗАДАНИЯ:	
<ul style="list-style-type: none"> <li>• <b>Содержательная область оценки:</b> научные знания и открытия</li> <li>• <b>Компетентностная область оценки:</b> интегрировать и интерпретировать информацию</li> <li>• <b>Контекст:</b> образовательный</li> <li>• <b>Тип текста:</b> <u>несплошной</u> научно-популярный текст</li> <li>• <b>Уровень сложности:</b> средний</li> <li>• <b>Формат ответа:</b> задание с кратким ответом</li> <li>• <b>Объект оценки:</b> понимать фактологическую информацию</li> <li>• <b>Максимальный балл:</b> 1</li> <li>• <b>Способ проверки:</b> экспертный</li> </ul>	
Система оценивания:	
Балл	Содержание критерия
1	Дан ответ, в котором указано на 2016 год. <b>Обратите внимание:</b> кроме года могут быть <u>указаны</u> день и месяц. В ответе могут быть допущены орфографические ошибки, это не является основанием для выставления 0 баллов. Варианты ответов: 2016 / в 2016 / в 2016 году / 25 августа 2016 года / 25 августа 2016 / в 2016. в августе / в августе в 2016.
0	Другой ответ, или ответ отсутствует.

Материалы

[ЧГ\\_6\\_класс\\_Вариант\\_1\\_2022... docx](#)

[ЧГ\\_6\\_класс\\_2022\\_Специфик... docx](#)

OK



Класс	Номер работы	Код работы	Индивидуальный код	ФИО
6 а	Работа 1	6UCSSAA	624510	Иванов
6 а	Работа 2	6UCSSAA	866408	Петров
6 а	Работа 3	6UCSSAA	981750	Сидорова
6 а	Работа 4	6UCSSAA	657624	Рябинина
6 а	Работа 5	6UCSSAA	221849	Чабан
6 а	Работа 6	6UCSSAA	908849	Гостева
6 а	Работа 7	6UCSSAA	822671	Кузнецова

## Читательская грамотность

Код мероприятия [6UCSSAA](#)

Продолжительность диагностической работы: 40 минут [Скачать коды доступа](#)

Проведение Эксперты

[Добавить эксперта](#)

Эксперт	Проверено работ	
Эксперт 1	0	<a href="#">Заблокировать эксперта</a>

[Скачать перечень индивидуальных кодов доступа экспертов](#)

Эксперт	Код работы	Индивидуальный код
Эксперт 1	6UCSSAA	20768638



# Единая точка входа

<https://fg.resn.edu.ru/>



Вход учителей осуществляется  
только с использованием  
учетной записи портала

**«РОССИЙСКАЯ  
ЭЛЕКТРОННАЯ  
ШКОЛА»**





<https://fg.resn.edu.ru>



МИНИСТЕРСТВО ПРОСВЕЩЕНИЯ  
РОССИЙСКОЙ ФЕДЕРАЦИИ

# ЭЛЕКТРОННЫЙ БАНК ЗАДАНИЙ ДЛЯ ОЦЕНКИ ФУНКЦИОНАЛЬНОЙ ГРАМОТНОСТИ

Войти как учитель

Войти как обучающийся / эксперт



# Читательская грамотность



## Национальный парк «Русская Арктика»

*Прочитайте введение. Затем приступайте к выполнению заданий, нажав на кнопку с номером задания.*

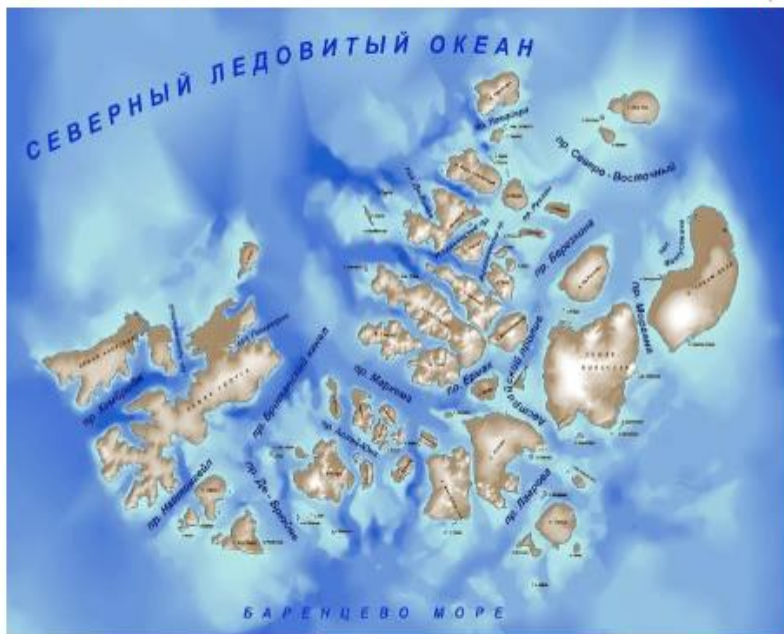
Введение

### НАЦИОНАЛЬНЫЙ ПАРК «РУССКАЯ АРКТИКА»

Шестиклассники одной из школ были на премьере документального фильма «Я – белый медведь», снятого в национальном парке «Русская Арктика». Их поразили величественные пейзажи, рассказы о том, как учёные изучают белого медведя в его естественной среде обитания на архипелагах Земля Франца-Иосифа и Новая Земля. После этого ребята решили принять участие в образовательном проекте Русского географического общества «Арктиковедение». Предлагаем вам познакомиться с материалами, которые они подобрали. Возможно, вас заинтересует эта тема и вы тоже станете участниками проекта.

«Русская Арктика» – самая северная и самая большая по величине особо охраняемая природная территория (ООПТ) в России. Площадь национального парка составляет 8,8 миллионов гектаров. Задача национального парка «Русская Арктика» – это сохранение культурного, исторического и природного наследия западного сектора Российской Арктики. Постоянно проживающего населения в «Русской Арктике» нет. Парк состоит из двух частей: Северного и Южного кластеров<sup>1</sup>.

Северный кластер национального парка «Русская Арктика» – архипелаг<sup>2</sup> Земля Франца-Иосифа (ЗФИ).



## Земля Франца-Иосифа

Расположен Северный кластер в северо-восточной части Баренцева моря, включает в себя 192 острова и является самым северным участком суши Евразии. Протяжённость архипелага с запада на восток 375 км, с севера на юг – 234 км. Отсюда ближе до Северного полюса, чем до «большой земли»: от крайней северной точки самого северного острова архипелага – мыса Флигели острова Рудольфа – до «макушки» планеты всего 900 км.

Южный кластер национального парка «Русская Арктика» – это северная оконечность острова Северный архипелага Новая Земля, а также близлежащие Большие и Малые Оранские острова и несколько более мелких островов.



## Новая Земля

Много веков назад русские люди называли крайнюю северную точку Новой Земли – мыс Желания – «доходы»: место, дальше которого ходить по морю и вести промысел и опасно, и затруднительно.

На территории «Русской Арктики» обитает несколько видов животных, занесённых в Красную книгу Российской Федерации и Международную Красную книгу: белый медведь, атлантический морж, кит-нарвал, гренландский кит, белая чайка, новоземельский северный олень, атлантическая казарка.

Основные направления деятельности: сохранение природы; защита редких видов животных и растений; выполнение научно-исследовательской и просветительской работы.

Национальный парк «Русская Арктика» был создан 15 июня 2009 года, сначала он включал в себя только северную часть острова Северный архипелага Новая Земля с прилегающими островами. В декабре 2010 года национальный парк «Русская Арктика» начал осуществлять охранную деятельность на самой северной территории суши Евразии – государственном природном заказнике федерального значения «Земля Франца-Иосифа», который был создан в 1994 году. 25 августа 2016 года постановлением Правительства Российской Федерации территория заказника «Земля Франца-Иосифа» была включена в границы национального парка «Русская Арктика».

(по материалам сайта Национального парка Русская Арктика: <http://www.rus-arc.ru>)

<sup>1</sup> Кластер (англ. cluster – скопление) – объединение нескольких однородных элементов, которое может рассматриваться как самостоятельная единица, обладающая определёнными свойствами.

<sup>2</sup> Архипелаг (от греч. arkhi- – главный и pelagos – море) – группа морских островов, расположенных поблизости друг от друга (обычно единого происхождения и сходного геологического строения).



Вот что шестиклассники узнали о том, как в парке изучают белых медведей, прочитав интервью с Александром Кириловым – директором национального парка «Русская Арктика».

#### **Сколько белых медведей сейчас осталось в Арктике?**

Принято считать, что численность белых медведей составляет около 30 тысяч особей на всю Арктику. Однако назвать точное количество белых медведей учёные затрудняются из-за того, что не везде ведётся тщательное наблюдение за этими животными. Научное сообщество осознаёт важность ведения исследований белых медведей по одной и той же программе. Это поможет в дальнейшем получить более достоверные данные по животным.

#### **Каковы сейчас основные угрозы для белых медведей?**

Белый медведь в переводе с латыни морской медведь (*лат. Ursus maritimus*). Отсюда и основная опасность – загрязнение морской среды, то есть естественной среды обитания белого медведя, а также уменьшение площади льда, которую фиксируют в последнее время. Медведь своего рода заложник климатических и экологических изменений в Арктике. Медведь стоит на вершине пищевой цепи, он ведёт охоту на моржей, песцов, птиц и так далее. Все вредные загрязняющие вещества, которые накопились в тканях этих зверей и птиц, передаются, соответственно, медведю. Вот почему так важно изучать белого медведя: по состоянию этого животного можно судить о тех изменениях, которые происходят в природе Арктики. Если очень схематично объяснять, исследования крови медведя могут показать учёным, каково состояние загрязнения Арктики в целом или в конкретном арктическом регионе.



Источник иллюстраций: <https://m.nkj.ru/special/mir/39606/>

#### **Влияет ли уже сейчас глобальное потепление и разрушительная деятельность человека на природу Арктики?**

Правильнее говорить о глобальном изменении климата. Опубликовано достаточно много исследований, которые описывают те или иные изменения. Да, климат меняется, но насколько в этом «виноват» человек? История планеты Земля знает и более драматичные повороты, вплоть до массовых вымираний видов. Это предмет отдельного и более скрупулёзного исследования. Хочу также отметить, что в истории был период, когда средняя температура на планете была выше, чем сейчас. Считаю, что этот вопрос нуждается в строго научном изучении.

#### **Кто и как сейчас изучает белых медведей?**

В национальном парке «Русская Арктика» с 2010 года работают наши партнёры, учёные-биологи из Института проблем экологии и эволюции им. А. Н. Северцова Российской академии наук. Учёные уже третий раз работают на мысе Желания в Южном секторе Парка. Интересно, что состояние медведей в этом году показалось наблюдателям более удовлетворительным. Несмотря на то, что медведи летом находятся на скудном рационе, состоящем в основном из растительности и водорослей, все встреченные особи чувствовали себя хорошо.

Наблюдение за белым медведем включает такие процедуры, как измерение веса, габаритов, оценка упитанности (существует шкала упитанности белого медведя от 1 до 5), забор проб шерсти и крови, установка спутниковых передатчиков и многое другое. А например, наличие гормона стресса у хищника помогает понять, насколько сильно животное подвержено стрессу.

Ошейники с датчиками движения биологи устанавливают только на самок, потому что шея самцов не приспособлена к ношению ошейников, она слишком короткая. Кстати, на самках ошейники тоже остаются недолго, не больше 10-12 месяцев, ведь животное растёт. Спутниковые ошейники позволяют установить границы распространения белого медведя, что может помочь учёным посчитать, сколько всего белых медведей обитает в Арктике. В национальном парке «Русская Арктика» биологи следят за карско-баренцевоморским подвидом белого медведя, именно это подвид встречается на архипелагах Земля Франца-Иосифа и Новая Земля. Слежение за самками белого медведя с помощью спутниковых ошейников поможет узнать, пересекаются ли особи из «Русской Арктики» с медведями Шпицбергена или с канадскими медведями.

Границ для белых медведей не существует. В прошлом году самки белого медведя из Норвегии из Шпицбергена перешли на Землю Франца-Иосифа, где и перезимовали – их выследили по датчику. Те же спутниковые датчики позволили отследить путешествие самки с медвежонком по льдам на расстояние около семи тысяч километров – настоящая медведица-путешественница!

(по материалам журнала «Наука и жизнь»: <https://m.nkj.ru/special/mir/39606/>)

## Национальный парк «Русская Арктика»

Задание 4 / 12

Воспользуйтесь текстом «Национальный парк «Русская Арктика», расположенным справа. Для ответа на вопрос отметьте нужный вариант ответа.

Опираясь на текст, определите, на каком рисунке правильно указано расположение мыса Желания.

Отметьте **один** верный вариант ответа.



## Новая Земля

Много веков назад русские люди называли крайнюю северную точку Новой Земли – мыс Желания – «доходы»: место, дальше которого ходить по морю и вести промысел и опасно, и затруднительно.



### ЗАДАНИЕ 4. НАЦИОНАЛЬНЫЙ ПАРК «РУССКАЯ АРКТИКА». (4 из 12). МФГ\_ЧТ\_6\_017\_04

#### ХАРАКТЕРИСТИКИ ЗАДАНИЯ:

- Содержательная область оценки: научные знания и открытия
- Компетентностная область оценки: интегрировать и интерпретировать информацию
- Контекст: образовательный
- Тип текста: несплошной научно-популярный текст
- Уровень сложности: низкий
- Формат ответа: задание с выбором одного верного ответа
- Объект оценки: соотносить графическую и вербальную информацию
- Максимальный балл: 1
- Способ проверки: программный

## Национальный парк «Русская Арктика»

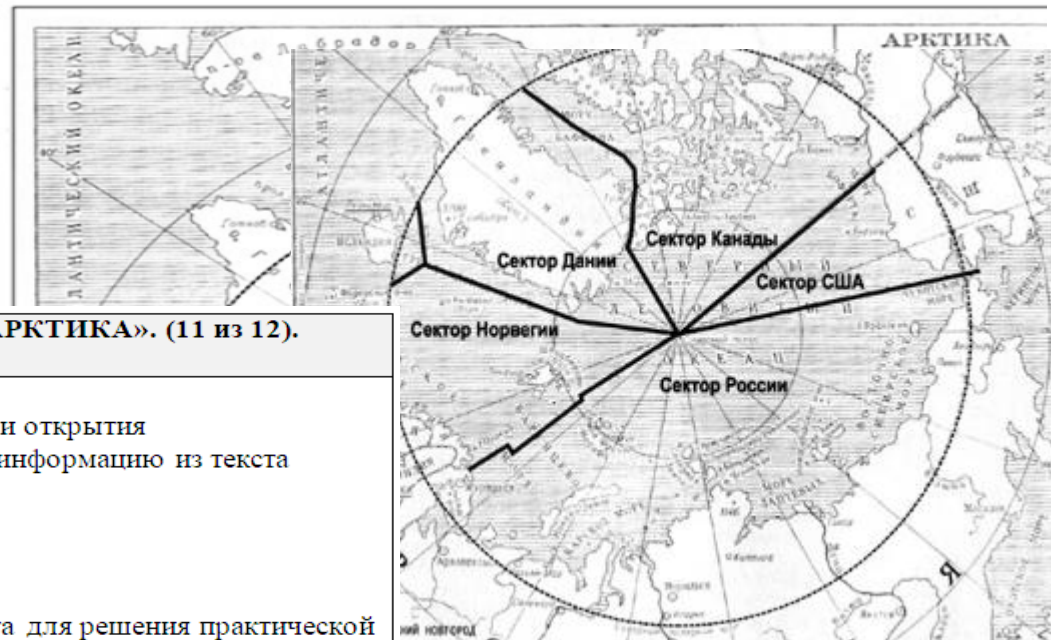
Задание 11 / 12

Воспользуйтесь текстом «Из интервью с директором парка» и картой «Арктика. Полярные сектора», расположенными справа. Запишите свой ответ на вопрос.

Запишите **три** страны, которые заинтересованы в изучении популяции белых медведей в Арктике.

Запишите свой ответ.

ИЗ ИНТЕРВЬЮ С ДИРЕКТОРОМ ПАРКА КАРТА «АРКТИКА. ПОЛЯРНЫЕ СЕКТОРА»



### ЗАДАНИЕ 11. НАЦИОНАЛЬНЫЙ ПАРК «РУССКАЯ АРКТИКА». (11 из 12). МФГ ЧТ 6 017 11

#### ХАРАКТЕРИСТИКИ ЗАДАНИЯ:

- **Содержательная область оценки:** научные знания и открытия
- **Компетентностная область оценки:** использовать информацию из текста
- **Контекст:** образовательный
- **Тип текста:** составной: интервью и карта
- **Уровень сложности:** высокий
- **Формат ответа:** задание с развёрнутым ответом
- **Объект оценки:** использовать информацию из текста для решения практической задачи без привлечения фоновых знаний
- **Максимальный балл:** 1
- **Способ проверки:** экспертный

#### Система оценивания:

Балл	Содержание критерия
1	Дан ответ, в котором перечислены три страны из следующих: Россия, Канада, США, Норвегия, Дания, Исландия.
0	Другой ответ, или ответ отсутствует.

### Национальный парк «Русская Арктика»

Задание 11 / 12

Воспользуйтесь текстом «Из интервью с директором парка» и картой «Арктика. Полярные сектора», расположенными справа. Запишите свой ответ на вопрос.

Запишите **три** страны, которые заинтересованы в изучении популяции белых медведей в Арктике.

Запишите свой ответ.

Норвегия, Дания, Канада

обитает в Арктике. В национальном парке Франца-Иосифа и Новая Земля. Слежение ошейников поможет узнать, пересекаются ли они с канадскими медведями.

В прошлом году самка белого медведя из Норвегии перешла на землю Франца-Иосифа, где и перезимовала – их выследили по датчику. Те же спутниковые датчики позволили отследить путешествие самки с медвежонком по льдам на расстояние около семи тысяч километров – настоящая медведица-путешественница!

(по материалам журнала «Наука и жизнь»: <https://m.nkj.ru/special/mir/39606/>)

## Новое мероприятие

Название мероприятия

- Глобальные компетенции
- Естественнонаучная грамотность
- Креативное мышление
- Математическая грамотность
- Финансовая грамотность
- Читательская грамотность

Дата проведения

Контрольно-измерительный материал

Вариант	Время на выполне
Вариант 1	30 минут
Вариант 2	30 минут
Вариант 3	

[+](#) Добавить вариант

- Читательская грамотность. Диагностическая работа (2021), вариант 1 / 6 класс  
требуется экспертного оценивания  
⌚ 40 минут
- Читательская грамотность. В переводе на человеческий (10 заданий), 40 минут / 6 класс  
требуется экспертного оценивания  
⌚ 40 минут
- Читательская грамотность. Континент-призрак (6 заданий), 30 минут / 6 класс  
требуется экспертного оценивания  
⌚ 30 минут
- Читательская грамотность. На уроке немецкого (6 заданий), 20 минут / 6 класс  
требуется экспертного оценивания  
⌚ 20 минут
- Читательская грамотность. В новой школе (10 заданий), 40 минут / 6 класс  
требуется экспертного оценивания  
⌚ 40 минут
- Читательская грамотность. 6 класс. Диагностическая работа 2022. Вариант 1. 40 минут. / 6 класс  
требуется экспертного оценивания  
⌚ 40 минут
- Читательская грамотность. Цветок на земле (6 заданий), 30 минут / 6 класс  
требуется экспертного оценивания  
⌚ 30 минут

Контрольно-измерительный материал

- Читательская грамотн  
требуется экспертног  
⌚ 40 минут
- Читательская грамотн  
требуется экспертног  
⌚ 20 минут
- Читательская грамотн  
требуется экспертног

Вариант	Время на выполнение	КИМ	Материалы	
Вариант 1	30 минут	Читательская грамотность. Цветок на земле (6 заданий), 30 минут	Показать	✕
Вариант 2	30 минут	Читательская грамотность. Континент-призрак (6 заданий), 30 минут	Показать	✕

[+](#) Добавить вариант



Класс	Участник	Сумма баллов	Максимальный балл	Процент выполнения	Уровень сформированности ФГ	1	2	3	4	5	6	7	8	9	10	11	12
6 а	Жукова По	13	16	81,25	Высокий	1	1	1	1	0	1	1	2	1	1	1	2

**ЗАДАНИЕ 3. НАЦИОНАЛЬНЫЙ ПАРК «РУССКАЯ АРКТИКА». (3 из 12).  
МФГ\_ЧТ\_6\_017\_03**

**ХАРАКТЕРИСТИКИ ЗАДАНИЯ:**

- **Содержательная область оценки:** научные знания и открытия
- **Компетентностная область оценки:** интегрировать и интерпретировать информацию
- **Контекст:** образовательный
- **Тип текста:** несплошной научно-популярный текст
- **Уровень сложности:** низкий
- **Формат ответа:** задание с комплексным множественным выбором
- **Объект оценки:** понимать фактологическую информацию
- **Максимальный балл:** 2
- **Способ проверки:** программный

**Система оценивания:**

Балл	Содержание критерия		
2	Выбраны следующие ответы:		
	Утверждение	Верно	Неверно
	Одно из направлений деятельности национального парка «Русская Арктика» – проведение научных исследований.	<input checked="" type="radio"/>	<input type="radio"/>
	Парк «Русская Арктика» – самая северная особо охраняемая природная территория.	<input checked="" type="radio"/>	<input type="radio"/>
	Только один из видов животных, обитающих на территории парка, занесён в Красную книгу РФ.	<input type="radio"/>	<input checked="" type="radio"/>
	В момент создания в 2009 году парк состоит из двух кластеров.	<input type="radio"/>	<input checked="" type="radio"/>
Национальный парк «Русская Арктика»	<input type="radio"/>	<input type="radio"/>	

**ЗАДАНИЕ 5. НАЦИОНАЛЬНЫЙ ПАРК «РУССКАЯ АРКТИКА». (5 из 12).  
МФГ\_ЧТ\_6\_017\_05**

**ХАРАКТЕРИСТИКИ ЗАДАНИЯ:**

- **Содержательная область оценки:** научные знания и открытия
- **Компетентностная область оценки:** интегрировать и интерпретировать информацию
- **Контекст:** образовательный
- **Тип текста:** несплошной научно-популярный текст
- **Уровень сложности:** средний
- **Формат ответа:** задание с выбором одного верного ответа
- **Объект оценки:** понимать фактологическую информацию
- **Максимальный балл:** 1
- **Способ проверки:** программный

**Система оценивания:**

Балл	Содержание критерия
1	Выбран ответ 2 «Постоянно проживающее на архипелаге население сконцентрировано на острове Рудольфа».
0	Выбран другой вариант ответа, или ответ отсутствует.



## Возможности портала РЭШ для оценки читательской грамотности обучающихся

Обязательное условие при оценивании читательской грамотности – предварительное прохождение теста самими педагогами в роли «ученик» – это позволяет познакомиться с текстами!

Еще одно обязательное условие – распределение зоны ответственности между ВСЕМИ предметниками. Не только учителя русского языка и литературы проводят работы по оценке читательской грамотности!

Разумное условие – превращение диагностической работы в обучающую.